

**Resolució de XX de XXXX de 2017, de la Conselleria d'Educació, Investigació, Cultura i Esport, per la qual es dicten instruccions i orientacions per a actuar en l'acollida d'alumnat nouvingut, especialment el desplaçat, als centres educatius de la Comunitat Valenciana.**

La Convenció sobre els Drets de l'Infant, adoptada per l'Assemblea General de les Nacions Unides el 20 de novembre de 1989, diu en l'article 28 que els estats membres reconeixen el dret de l'infant a l'educació i han d'efectuar actuacions que garantisquen l'accessibilitat de tothom als diferents nivells educatius, fins i tot a l'ensenyament superior. Així mateix, han d'adoptar mesures per a encoratjar l'assistència regular a l'escola i reduir les taxes d'abandonament escolar.

L'estat ha d'actuar com a garant del dret a l'educació, i aquesta ha de ser entesa tant com un dret humà, com també un bé comú. El principi de l'educació és un dret humà fonamental perquè permet la realització d'altres drets humans. Aquest dret es fonamenta en els marcs normatius internacionals de la Declaració Universal dels Drets Humans del 1948 (art. 26), de la Convenció Internacional sobre els Drets Econòmics, Socials i Culturals del 1966 (art. 13) i de la Convenció sobre els Drets de l'Infant del 1989 (art. 28), esmentat anteriorment.

El Fòrum Mundial per l'Educació, reunit a Corea del Sud el 2015, amb el patrocini de la UNESCO, aprovà el seu pla d'acció fins al 2030. L'educació s'hi entén com un bé públic, holística, ambiciosa i inspiradora, que comença des dels primers anys de vida dels infants. Aquesta nova agenda vol garantir l'equitat, la inclusió i la qualitat, i tot això promovent oportunitats d'aprenentatge al llarg de la vida per a tothom.

És un fet normal que al principi o durant el curs escolar s'incorporen als centres educatius alumnes que ja havien començat l'escolarització en altre indret. El nostre sistema educatiu ha d'estar preparat per a acollir, en les millors condicions possibles, aquesta tipologia d'estudiants que han arribat a les nostres aules perquè acompanyen les seues famílies en el seu desplaçament.

Mereixen una atenció especial aquells alumnes migrants, i les seues famílies, que no ho són per voluntat pròpia, sinó que han hagut d'efectuar un desplaçament forçat, ja que les condicions en què arriben són molt particulars.

L'augment de la migració en el món va propiciar que l'any 2000 l'Assemblea General de les Nacions Unides proclamara el 18 de desembre com a Dia Internacional del Migrant.

En l'actualitat, i segons dades de l'Alt Comissionat de les Nacions Unides per als Refugiats (ACNUR), el nombre de persones refugiades, desplaçades internament o que no tenen resolta la seua sol·licitud de protecció internacional arriba als setanta milions. Aquests desplaçats han hagut de marxar lluny de les seues cases a causa de la persecució, la violència i la vulneració dels drets humans. Aproximadament la meitat d'aquesta població són menors de díhuit anys.

El 2007 s'inicià un gran moviment d'immigrants irregulars procedents de l'Orient Mitjà i Àfrica, el qual s'incrementà significativament el 2014 amb l'agreujament de la guerra civil siriana iniciada el 2011. Va ser l'any 2015 quan començà a parlar-se de la crisi dels

refugiats a Europa, quan aquest moviment migratori travessà la frontera entre Turquia i Grècia i el Mediterrani es va omplir d'embarcacions precàries, algunes de les quals s'enfonsaren i els seus passatgers mai aconseguiren arribar a cap port.

Guerres, migracions massives i tragèdia durant el trajecte, increment de controls fronterers, enduriment de les polítiques migratòries, obstacles a l'arribada dels refugiats i insuficient ajut humanitari. Només el 2014 hi hagué 626.025 peticions d'asil als estats de la Unió Europea, de les quals només 103.965 assoliren la condició de refugiat i 59.470 van obtindre protecció subsidiària. El 2015, el nombre de peticions d'asil als estats de la Unió Europea va doblar el de l'any anterior (1.255.640).

La Resolució d'1 de setembre de 2017, de la Secretaria d'Estat d'Assumptes Exteriors, per la qual es publica el II Pla nacional d'acció de dones, pau i seguretat, recorda, en l'article 4.2, dedicat a les dones i les xiquetes refugiades i desplaçades específicament, que amb la recomanació general 32 (RG32) de la CEDAW (Convenció Internacional d'Eliminació de Totes les Formes de Discriminació contra la Dona) s'insta els estats a atendre les necessitats específiques de les dones i xiquetes sol·licitants d'asil.

Cal prendre consciència que, arribats a un altre territori, els immigrants i els refugiats no són els únics o principals subjectes responsables de la seua integració, sinó que aquest protagonisme és plural i és un procés que implica el conjunt dels actors socials.

És per això que, en l'elaboració d'aquest protocol d'actuació per a l'acollida de tot tipus d'alumnat nouvingut, s'han tingut en compte, especialment, les aportacions fetes per diverses entitats sense ànim de lucre dedicades a l'atenció de persones migrants (consulteu l'annex III).

L'Estatut d'Autonomia de la Comunitat Valenciana en l'article 53 fa referència a l'educació dels valencians i disposa que és competència exclusiva de la Generalitat la regulació i l'administració de l'ensenyament en tota la seua extensió, nivells i graus, modalitats i especialitats.

L'accés a l'educació també és la possibilitat de conèixer un nou espai i una nova cultura i d'integrar-se en una nova societat. És, doncs, una porta a l'esperança de reprendre una mínima normalitat en la vida. Per tot això, el sistema educatiu valencià ha de disposar, necessàriament, d'unes pautes i estratègies, concretades en un protocol d'actuació, que garantisquen un procés d'acollida òptim de totes les persones refugiades que arriben al nostre territori i que s'incorporen a centres educatius no universitaris.

El Decret 155/2015, de 18 de setembre, del Consell, pel qual s'aprova el Reglament orgànic i funcional de la Conselleria d'Educació, Investigació, Cultura i Esport, en l'article 1 descriu les seues competències i estableix que la Conselleria d'Educació, Investigació, Cultura i Esport és el departament del Consell al qual correspon exercir les competències en matèria d'educació, investigació, formació professional reglada, universitats i ciència, promoció i patrimoni cultural, política lingüística i esport.

Per tot això, i en virtut del que disposa l'article 7 de l'esmentat Decret 155/2015, de 18 de setembre, que disposa les competències de la Direcció General de Política Educativa, es procedeix a la publicació en el *Diari Oficial de la Comunitat Valenciana* del protocol d'actuació per a l'acollida de l'alumnat nouvingut.

## PROTOCOL D'ACTUACIÓ PER A L'ACOLLIDA DE L' ALUMNAT NOUINGUT

### 1. FINALITAT

Establir els procediments i els criteris necessaris per a acollir l'alumnat nouvingut, especialment el desplaçat, i facilitar guies d'actuació per a garantir una acollida i una atenció adequades a les seues necessitats.

### 2. ABAST

S'aplicarà a tots els centres educatius públics no universitaris de la Generalitat Valenciana. S'hi podran acollir la resta de centres.

### 3. REFERÈNCIES

Les referències que figuren en la llista següent estan classificades alfabèticament. Aquesta llista es mantindrà actualitzada en la web de la Conselleria d'Educació, Investigació, Cultura i Esport.

► Convenció sobre l'Estatut dels Refugiats (Ginebra, 28 de juliol de 1951. Nacions Unides)

[http://acnur.es/PDF/0005\\_20120511114519.pdf](http://acnur.es/PDF/0005_20120511114519.pdf)

---

► Declaració Universal dels Drets Humans

[http://www.ohchr.org/EN/UDHR/Documents/UDHR\\_Translations/clin.pdf](http://www.ohchr.org/EN/UDHR/Documents/UDHR_Translations/clin.pdf)

---

► Directiva 2001/55/CE del Consell, de 20 de juliol de 2001, relativa a les normes mínimes per a la concessió de protecció temporal en cas d'afluència massiva de persones desplaçades, i a mesures de foment d'un esforç equitatiu entre els estats membres per a acollir aquestes persones i assumir les conseqüències d'acollir-les

<http://eur-lex.europa.eu/LexUriServ/LexUriServ.do?uri=OJ:L:2001:212:0012:0023:ES:PDF>

---

► Pla d'acció tutorial (PAT) – Educació Infantil i Educació Primària

Resolució de 18 de juliol de 2017, del secretari autonòmic d'Educació i Investigació, per la qual s'aproven les Instruccions de 18 de juliol de 2017, de la Secretaria Autonòmica d'Educació i Investigació, per a l'organització i funcionament dels centres que imparteixen

Educació Infantil de segon cicle i Educació Primària durant el curs 2017-2018. Apartat 1.2.10.

[https://www.dogv.gva.es/datos/2017/07/20/pdf/2017\\_6623.pdf](https://www.dogv.gva.es/datos/2017/07/20/pdf/2017_6623.pdf)

---

► Pla d'acció tutorial (PAT) – Educació Secundària Obligatòria i Batxillerat  
Resolució de 20 de juliol de 2017, de la Secretaria Autonòmica d'Educació i Investigació, per la qual s'aproven les instruccions per a l'organització i funcionament dels centres que imparteixen Educació Secundària Obligatòria i Batxillerat durant el curs 2017-2018. Apartat 1.2.11.

[https://www.dogv.gva.es/datos/2017/07/25/pdf/2017\\_6849.pdf](https://www.dogv.gva.es/datos/2017/07/25/pdf/2017_6849.pdf)

---

► Pla d'atenció a la diversitat i inclusió educativa (PADIE) – Educació Infantil i Educació Primària

Resolució de 18 de juliol de 2017, del secretari autonòmic d'Educació i Investigació, per la qual s'aproven les Instruccions de 18 de juliol de 2017, de la Secretaria Autonòmica d'Educació i Investigació, per a l'organització i funcionament dels centres que imparteixen Educació Infantil de segon cicle i Educació Primària durant el curs 2017-2018. Apartat 1.2.14.

[https://www.dogv.gva.es/datos/2017/07/20/pdf/2017\\_6623.pdf](https://www.dogv.gva.es/datos/2017/07/20/pdf/2017_6623.pdf)

---

► Pla d'atenció a la diversitat i inclusió educativa (PADIE) – Educació Secundària Obligatòria i Batxillerat

Resolució de 20 de juliol de 2017, de la Secretaria Autonòmica d'Educació i Investigació, per la qual s'aproven les instruccions per a l'organització i funcionament dels centres que imparteixen Educació Secundària Obligatòria i Batxillerat durant el curs 2017-2018. Apartat 1.2.15.

[https://www.dogv.gva.es/datos/2017/07/25/pdf/2017\\_6849.pdf](https://www.dogv.gva.es/datos/2017/07/25/pdf/2017_6849.pdf)

---

► Pla de convivència

Ordre 62/2014, de 28 de juliol, de la Conselleria d'Educació, Cultura i Esport, per la qual s'actualitza la normativa que regula l'elaboració dels plans de convivència als centres educatius de la Comunitat Valenciana i s'estableixen els protocols d'actuació i intervenció davant de casos de violència escolar

[http://www.dogv.gva.es/datos/2014/08/01/pdf/2014\\_7282.pdf](http://www.dogv.gva.es/datos/2014/08/01/pdf/2014_7282.pdf)

---

Resolució de 18 de juliol de 2017, del secretari autonòmic d'Educació i Investigació, per la qual s'aproven les Instruccions de 18 de juliol de 2017, de la Secretaria Autonòmica d'Educació i Investigació, per a l'organització i funcionament dels centres que imparteixen Educació Infantil de segon cicle i Educació Primària durant el curs 2017-2018. Apartat 1.2.12.

[https://www.dogv.gva.es/datos/2017/07/20/pdf/2017\\_6623.pdf](https://www.dogv.gva.es/datos/2017/07/20/pdf/2017_6623.pdf)

Resolució de 20 de juliol de 2017, de la Secretaria Autònoma d'Educació i Investigació, per la qual s'aproven les instruccions per a l'organització i funcionament dels centres que imparteixen Educació Secundària Obligatòria i Batxillerat durant el curs 2017-2018. Apartat 1.2.13.

[https://www.dogv.gva.es/datos/2017/07/25/pdf/2017\\_6849.pdf](https://www.dogv.gva.es/datos/2017/07/25/pdf/2017_6849.pdf)

---

► Pla de transició de l'Educació Primària a l'Educació Secundària Obligatòria  
Ordre 46/2011, de 8 de juny, de la Conselleria d'Educació, per la qual es regula la transició des de l'etapa d'Educació Primària a l'Educació Secundària Obligatòria a la Comunitat Valenciana.

[http://www.dogv.gva.es/datos/2011/06/23/pdf/2011\\_7216.pdf](http://www.dogv.gva.es/datos/2011/06/23/pdf/2011_7216.pdf)

#### 4. RESPONSABILITATS

Tota la comunitat escolar d'acord amb el seu àmbit d'actuació. Atribució de responsabilitats detallada en l'annex II: registre de qualitat.

#### 5. DESCRIPCIÓ DE LES ACTUACIONS

##### INCORPORACIÓ DE L'ALUMNAT NOUINGUT AL CENTRE

En algun moment de la nostra vida, tots hem format part de l'alumnat nouvingut en un centre educatiu i hem experimentat un procés d'acollida. Una actitud comprensiva, coordinada i amb sensibilitat facilita aquest procés i millora l'adaptació de les persones nouvingudes.

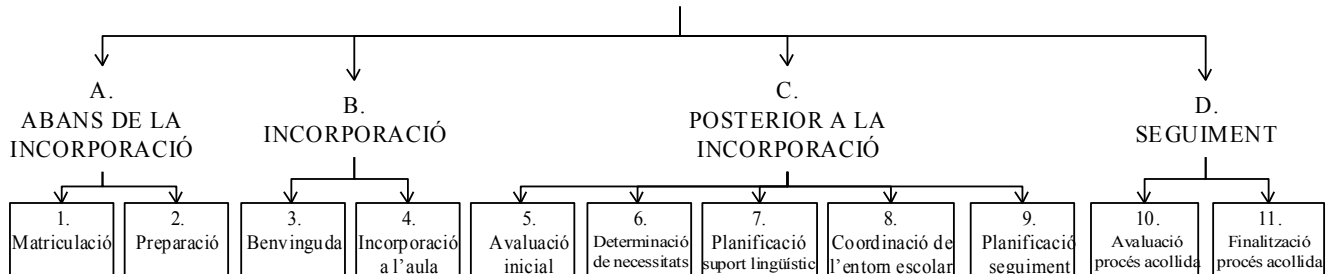
A hores d'ara, vivim en un entorn molt canviant en què les famílies, per diversos motius, traslladen la seua residència, cosa que comporta el canvi de centre dels seus fills i filles. Es tracta d'alumnat desplaçat d'altres municipis, d'altres comunitats, d'altres sistemes educatius o desplaçats forçosos.

El procés d'acollida s'inicia amb la preparació d'actuacions d'acollida abans de la seua incorporació al centre educatiu, té una duració variable d'acord amb la situació particular en què es trobe l'alumne o alumna i finalitza quan ha desenvolupat les competències i habilitats bàsiques (lingüístiques i psicosocials) que li han de permetre estar en disposició d'assolir l'objectiu de participar plenament en la vida del centre.

Les actuacions que es preveuen en aquest protocol s'incorporaran o hauran d'estar ja incorporades al PEC (projecte educatiu de centre). Part d'aquestes actuacions també s'hauran d'incloure en els plans de transició entre etapes dels centres educatius.

**PROTOCOL D'ACOLLIDA  
 ALUMNAT NOUINGUT**

**ACTUACIONS**



**A. ABANS DE LA INCORPORACIÓ AL CENTRE DE L'ALUMNAT NOUINGUT**

L'aplicació del protocol s'iniciarà en el moment que el consell escolar municipal o els serveis socials informen el centre educatiu de la incorporació d'un nou alumne o alumna al centre o quan es produïska directament la seua matriculació en el centre.

**1. MATRICULACIÓ**

- Preparar la comunicació amb la família biològica, o d'acollida, el tutor o tutora o els representants legals. Facilitar, si és possible, un mediador o medidora intercultural-intèrpret si fóra necessari.
- Realitzar una primera entrevista amb l'alumne o alumna i amb la família biològica, o d'acollida, o els representants legals, per a obtindre les primeres dades acadèmiques, personals, administratives i sanitàries de l'alumne o alumna i informació sobre la situació familiar en aquest moment i, si és el cas, l'entitat d'atenció a l'immigrant que els atén.
- Garantir la reagrupació familiar. Si hi ha germans o germanes, es procurarà mantindre'ls units en un mateix centre. Si els germans estan en etapes educatives distintes, Infantil-Primària i Secundària-Batxillerat, es tractarà que el germà o germans menuts siguen matriculats en un CEIP adscrit al centre de Secundària on estiguen matriculats el germà o germans majors. També es tindrà en compte el domicili de l'alumne o alumna o si es troba en un centre de recepció o protecció del menor. La Inspecció Educativa i l'equip directiu es coordinaran en aquest procés.
- Facilitar a l'alumne o alumna nouvinguts i a la família o els representants legals informació general sobre el centre:
  - funcionament del centre,
  - serveis complementaris,
  - activitats complementàries i extraescolars,
  - horaris i calendari generals,
  - resolució de dubtes, i
  - altres.

- Per a optimitzar el procés d'acollida, la família i el centre concertaran la visita que tindrà lloc en la fase de benvinguda.
- Altres.

## 2. PREPARACIÓ

- Conformar un equip de benvinguda per a rebre l'alumne o alumna i la família biològica, d'acollida o els representants legals, que estarà format per:
  - director/a,
  - tutor/a,
  - coordinador/a d'igualtat i convivència,
  - orientador/a.
- Planificar i coordinar la benvinguda de l'alumnat i organitzar l'acollida, mostrant sempre sensibilitat en el procés i una actitud comprensiva.
- Organitzar els recursos necessaris per a rebre l'alumnat i les seues famílies, definir les actuacions i concretar les persones responsables que les duran a terme:
  - l'equip directiu, en l'organització i planificació del pla;
  - els serveis socials, en la previsió de recursos comunitaris;
  - el coordinador o coordinadora d'igualtat i convivència, en la coordinació d'actuacions d'igualtat i convivència i en la seua adequada implementació;
  - el tutor o tutora, en la coordinació del procés d'acollida;
  - el claustre, en l'aplicació del pla i en la sensibilització de la comunitat educativa;
  - l'orientador o orientadora, en l'assessorament i suport tècnic de tot el procés;
  - les famílies biològiques i d'acollida o els representants legals, en el seguiment i l'aplicació del pla, i
  - el personal no docent del centre, en el compliment del pla.
- En tot moment del procés, implicar tota la comunitat educativa amb informació i comunicació fluïda i mantindre una actitud sensible, comprensiva i de col·laboració.
- Planificar, organitzar i desplegar actuacions per a la sensibilització que consciencien la comunitat educativa de la situació, que generen empatia cap a les persones desplaçades i eviten actituds xenòfobes, discriminatòries, racistes o de rebuig. Per a dur a terme aquestes accions seria aconsellable comptar amb professionals i tècnics comunitaris i d'aquelles associacions i ONG especialitzades a donar acollida a aquests col·lectius.

## B. INCORPORACIÓ DE L'ALUMNAT NOUINGUT

### 3. BENVINGUDA

- L'equip de benvinguda realitzarà amb l'alumne o alumna i la seua família, o els representants legals, una visita acompanyada pel centre i les seues instal·lacions, i facilitarà els recursos i serveis necessaris.
- L'equip de benvinguda efectuarà la reunió d'acollida amb l'alumne o alumna i amb la família, o els representants legals, amb l'objectiu d'afavorir un clima de cordialitat perquè la família biològica, o d'acollida, o els representants legals, i l'alumne o alumna senten confiança i seguretat. S'hi tractarà dels continguts següents:
  - presentació de l'escola i del seu projecte educatiu;
  - organigrama de personal docent i no docent (qui és qui a l'escola), amb especial referència a la figura del tutor;
  - breu presentació del sistema educatiu valencià;
  - informació sobre serveis del centre i recursos específics a l'abast de les famílies;
  - funcionament de la classe;
  - materials, i
  - rutines.
- L'equip de benvinguda presentarà les persones que formaran part del dia a dia de l'alumne o alumna i fomentarà les actituds que mostren afecció.

### 4. INCORPORACIÓ A L'AULA

- Organitzar la classe:
  - Activitats prèvies per a la incorporació al grup-classe.
  - Si és el cas, informar els companys o companyes que s'hauran elegit per a portar endavant la tutoria entre iguals (TEI) o una altra mesura d'acompanyament, i preparar les actuacions amb aquest alumnat.
  - Criteris per a la comunicació amb l'alumne o alumna. Traspàs d'informació.
- Presentar a la resta del grup el nou alumne o alumna.
- Descobrir intel·ligències, habilitats i interessos.
- Recollir propostes i suggeriments que ajuden a la inclusió i al benestar de l'alumne o alumna i posar-les en comú.
- Altres.



## C. POSTERIOR A LA INCORPORACIÓ DE L'ALUMNAT NOUINGUT

### 5. AVALUACIÓ INICIAL

Dissenyar i aplicar instruments d'avaluació que permeten una aproximació a la història escolar de l'alumne o alumna, al seu nivell curricular i a la seua competència lingüística.

- Registre d'entrevistes amb l'alumne o alumna.
- Registre d'observacions.
- Registre d'entrevistes amb la família o els tutors legals.
- Informe sobre competències clau.
- Informe específic sobre competències lingüístiques.
- Altres.

### 6. DETERMINACIÓ DE NECESSITATS

En funció dels resultats de l'entrevista amb la família o els representants legals, dels resultats de l'avaluació inicial, i de l'observació directa a l'aula i al centre, determinar les barreres d'accés a la participació i a l'aprenentatge i, si fóra necessari:

- Les dificultats que presenta per a accedir a la informació i/o comunicació oral i/o escrita en la llengua o llengües d'aprenentatge.
- Els criteris per a l'elaboració i la selecció de materials específics, si fa falta.
- En cas necessari, l'elaboració d'una adaptació temporal d'accés o la participació en algun programa de reforç específic, per a assolir coneixements i destreses per a la comunicació i l'aprenentatge en les llengües oficials. Aquestes mesures específiques formarien part del pla d'actuació per a la millora (PAM).
- Detecció de les necessitats de suport social, econòmic i/o personals, externes i internes, que requerisca.
- Quant a les necessitats externes, la col·laboració i les actuacions de treballadors socials, SEAFI (serveis especialitzats d'atenció a menors en risc o amb mesures jurídiques de protecció i a les seues famílies), sanitat, etc.

### 7. PLANIFICACIÓ DEL SUPORT LINGÜÍSTIC

- Facilitar la incorporació de l'alumnat al sistema escolar valencià proporcionant-li els instruments lingüístics bàsics per a poder seguir les classes (valencià, castellà, anglés, francès).
- Desenvolupar actituds positives cap al valencià i el seu procés de normalització lingüística.

- Oferir ajuda individualitzada perquè puga comprendre i abordar continguts que es treballen amb tot el grup i que li permetran una major participació en les activitats de l'aula.
- Facilitar ajudes durant les activitats d'aula per tal de centrar l'atenció, aclarir conceptes, guiar la tasca i, especialment, afavorir l'expressió oral.
- Revisar, reflexionar o reforçar activitats de classe.

## **8. COORDINACIÓ DE L'ENTORN ESCOLAR**

- Coordinar totes les actuacions d'interés per a l'alumnat que es produïsquen dins el marc escolar (activitats complementàries i extraescolars, setmana cultural, les organitzades per l'AMPA, etc.) i local (ajuntament, casa de la cultura, poliesportiu municipal, etc.).

## **9. PLANIFICACIÓ DEL SEGUIMENT**

Concretar:

- Quan, com i qui farà el seguiment de l'alumne o alumna (pauta individualitzada de seguiment).
- Com s'organitza el traspàs d'informació entre els diferents docents i altres membres de la comunitat escolar que atenen l'alumnat nouvingut.

## **D. SEGUIMENT DE L'ALUMNAT NOUINGUT**

## **10. AVALUACIÓ DEL PROCÉS D'ACOLLIDA DE L'ALUMNAT**

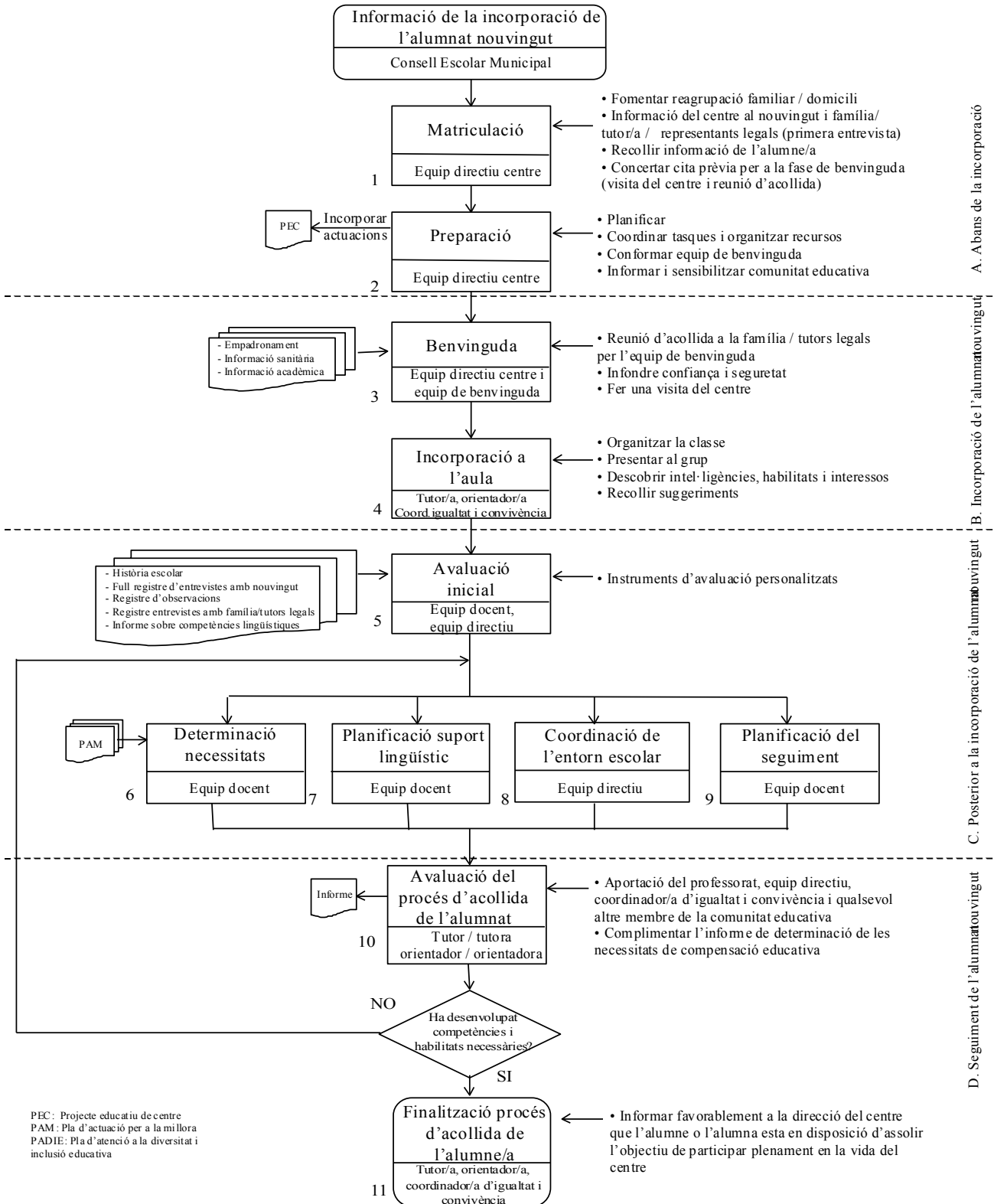
El tutor o tutora i l'orientador o orientadora formalitzaran l'informe de determinació de les necessitats de compensació educativa registrades al llarg del procés seguit. En aquest informe es tindran en consideració les aportacions que conjuntament hagen proporcionat altres actors participants en el procés d'acollida: el coordinador o coordinadora d'igualtat i convivència, els docents, l'equip directiu i qualsevol altre membre de la comunitat educativa que haja intervingut en el procés. En aquest informe es plasmaran les conclusions dels apartats 6, 7, 8 i 9 d'aquest protocol.

## **11. FINALITZACIÓ DEL PROCÉS D'ACOLLIDA INDIVIDUAL DE L'ALUMNE O ALUMNA**

Es donarà per finalitzat el procés d'acollida quan l'orientador o orientadora, el coordinador o coordinadora d'igualtat i convivència, i el tutor o tutora, de mutu acord, informen favorablement a la direcció del centre que l'alumne o alumna ha desenvolupat les competències i habilitats bàsiques (lingüístiques i psicosocials) que li han de permetre estar en disposició d'assolir l'objectiu de participar plenament en la vida del centre.

## 6. DIAGRAMA DE FLUX

### PROTOCOL D'ACTUACIÓ PER A L'ACOLLIDA DE L'ALUMNAT NOUINGUT



## ANNEX I. DEFINICIONS

Les definicions que apareixen en la llista següent estan classificades alfabèticament i han estat arreglades de diferents fonts. Aquesta llista es mantindrà actualitzada en la web de la Conselleria d'Educació, Investigació, Cultura i Esport.

► **Acollida:** és el conjunt sistemàtic d'actituds i d'actuacions que el centre educatiu posa en funcionament per a guiar la incorporació òptima de tots els nous membres de la comunitat educativa en la vida i la cultura quotidiana, o bé per a facilitar la reincorporació al centre després de processos d'absència.

(*Acollida per a les famílies.* Departament d'Ensenyament, Generalitat de Catalunya. <http://xtec.gencat.cat/web/.content/comunitat/escolaifamilia/recursos/doc-definicio-introduccio/acollida.pdf>)

► **Acolliment familiar:** mesura de protecció per la qual s'integra temporalment un menor en una família que no és la constituïda pels seus pares biològics o tutors. La família acollidora assumeix la guarda del menor sense que hi haja canvi en la titularitat de la pàtria potestat o tutela.

(*Conceptos y definiciones. Recursos de servicios sociales y de atención a otros colectivos específicos.* Junta de Andalucía. <http://www.juntadeandalucia.es/institutodeestadisticaycartografia/anuario/anuario99/cap15/concep15.pdf>)

► **Adopció:** mesura de protecció, de caràcter jurídic, per la qual es produeix la integració d'un menor en una família, que no és la seua de naixement, de manera definitiva i amb la mateixa consideració, drets i deures que els fills naturals. La família adoptant assumeix totes les obligacions derivades de la pàtria potestat, de manera que desapareixen, excepte en casos excepcionals, els vincles entre el menor i els seus pares biològics.

(*Conceptos y definiciones. Recursos de servicios sociales y de atención a otros colectivos específicos.* Junta de Andalucía. <http://www.juntadeandalucia.es/institutodeestadisticaycartografia/anuario/anuario99/cap15/concep15.pdf>)

► **Apàtrida:** persona que no disposa de nacionalitat, ja que no és considerada nacional per cap estat. Aquesta situació pot donar-se quan la persona mai ha tingut nacionalitat (no se li va atribuir quan va nàixer) o bé perquè ha perdut la seua nacionalitat sense haver-ne adquirida una altra. Una de les principals causes de l'apatrídia és la desintegració dels estats, però també pot ser el resultat d'una legislació deficient o dels procediments que regulen el matrimoni i el registre de naixements. De vegades, els governs promouen lleis que discriminen sectors sencers de la població o es mostren poc inclinats a reconèixer la

ciutadania a determinats grups ètnics. No s'ha de confondre la no-documentació de l'estranger amb l'apatrídia.

(*La protecció de los refugiados y el papel de ACNUR*. ACNUR, 2012. [http://www.acnur.es/PDF/potegiendo\\_a\\_los\\_refugiados\\_2012\\_20130107093349.pdf](http://www.acnur.es/PDF/potegiendo_a_los_refugiados_2012_20130107093349.pdf))

► **Asil (Estatut d'asil):** protecció internacional que un estat, signant de la Convenció de Ginebra de 1951, concedeix a les persones a les quals ha reconegut la seua condició de refugiades. El dret de buscar asil i gaudir-ne en qualsevol país és un dret humà fonamental recollit en la Declaració Universal dels Drets Humans i en la Convenció de Ginebra de 1951. A Espanya el reconeix la Constitució i el regula la Llei d'asil. La persona a la qual se li ha reconegut la seua condició de refugiada mitjançant l'Estatut d'asil gaudirà de la protecció del principi de no-devolució (que prohibeix retornar-la al seu país d'origen o expulsar-la a altre on la seua vida patisca perill), serà autoritzada a residir i treballar a Espanya, se li expedirà documents d'identitat i de viatge (quan siga necessari) i disposarà de l'assistència social i econòmica que reglamentàriament es determine. (*Diccionari d'Asil*. Comissió Catalana d'Ajuda al Refugiat, CEAR)

► **Assimilació:** concepte psicològic introduït per Jean Piaget per a explicar la manera per la qual les persones ingressen nous elements als seus esquemes mentals preexistents, i se n'explicarà el creixement o canvi quantitatiu.

(*Teoria de Jean Piaget*. Institut Obert de Catalunya (IOC). [http://ioc.xtec.cat/materials/FP/Materials/1752\\_EDI/EDI\\_1752\\_M07/web/html/WebContent/u1/media/teoria\\_de\\_jean\\_piaget.pdf](http://ioc.xtec.cat/materials/FP/Materials/1752_EDI/EDI_1752_M07/web/html/WebContent/u1/media/teoria_de_jean_piaget.pdf))

► **Assimilació cultural:** procés d'integració d'un grup etnocultural, com els migrants o els grups ètnics minoritaris, dins del qual es té establert com el comú una comunitat major o dominant. Pot ser una assimilació voluntària o forçada.

(*La educación multicultural y el concepto de cultura. Una visión desde la antropología social y cultural*. García Castaño, F. Javier et al. *Revista de Educación*, núm. 302 (1993), pàgs. 83-110.

<https://www.mecd.gob.es/dctm/revista-de-educacion/articulosre302/re3020500490.pdf?documentId=0901e72b81272cfc>)

---

► **Centre d'acollida a refugiats (CAR):** establiment públic destinat a prestar allotjament, manutenció i assistència psicosocial urgent i primària, així com altres serveis socials encaminats a facilitar la convivència i a integrar en la comunitat les persones que sol·liciten asil o obtinguen la condició de refugiat o desplaçat i que no tinguen els mitjans econòmics per atendre les seues necessitats i les de la seua família.

(CAR de Mislata - <http://redrefugiados.com/recurso/c-a-r-de-mislata/>)

**171011.**

► **Convivència:** entenem la convivència en el sentit etimològic de “viure junts” des de la veritable integració i inclusió social, més enllà de la simple coexistència.

(*Acollida per a les famílies*. Departament d'Ensenyament, Generalitat de Catalunya. <http://xtec.gencat.cat/web/.content/comunitat/escolaifamilia/recursos/doc-definicio-introduccio/acollida.pdf>)

► **Cooperació:** és una acció en què diverses parts decideixen actuar de manera conjunta i buscar solucions comunes que permeten el benefici mutu. En situacions de conflicte, suposa una actitud de preocupació pels interessos de les altres parts sense oblidar els propis.

(*Acollida per a les famílies*. Departament d'Ensenyament, Generalitat de Catalunya. <http://xtec.gencat.cat/web/.content/comunitat/escolaifamilia/recursos/doc-definicio-introduccio/acollida.pdf>)

► **Cultura:** conjunts de sabers, creences i pautes de conducta d'un grup social, incloent-hi els mitjans materials que usen els seus membres per a comunicar-se entre si i resoldre necessitats de qualsevol tipus.

(Enciclopèdia Catalana - <http://www.enciclopedia.cat/EC-GEC-0173551.xml>)

---

► **Desplaçat:** persona que, a conseqüència de conflictes o disturbis greus de caràcter polític, ètnic o religiós, s'ha vist obligada a abandonar el seu país d'origen o no poder quedar-s'hi. La protecció que s'atorga a aquestes persones és de caràcter temporal i s'executa mitjançant acords o compromisos internacionals que afecten grans grups. La legislació europea i espanyola consideren desplaçats els nacionals d'un tercer país -que no siga membre de la Unió Europea- i els apàtrides que han hagut d'abandonar el seu país d'origen o que hagen estat evacuats, el retorn dels quals en condicions segures i a llarg termini són impossibles. En particular les persones que hagen fugit de zones de conflicte armat o de violència permanent i les que hagen estat o estiguen en perill greu de veure's exposades a una violació sistemàtica o generalitzada dels drets humans.

(*La protecció de los refugiados y el papel de ACNUR*. ACNUR, 2012. [http://www.acnur.es/PDF/potegiendo\\_a\\_los\\_refugiados\\_2012\\_20130107093349.pdf](http://www.acnur.es/PDF/potegiendo_a_los_refugiados_2012_20130107093349.pdf))

► **Desplaçament forçat:** moviment de població fora del seu lloc d'origen o de residència habitual, de caràcter temporal o permanent, i en general a gran escala, que té un caràcter involuntari, és a dir, és motivat per la pressió o les amenaces de factors externs actuant aïlladament o en conjunció. Els principals factors que causen el desplaçament forçat són els conflictes, la pobresa, les guerres, la persecució i les vulneracions dels drets humans.

(*Conceptes bàsics sobre el dret d'asil per a personal tècnic local*. Refugee.gencat.cat, 2016.

[http://refugee.gencat.cat/wp-content/uploads/2016/03/Refugee\\_Conceptes\\_Basics\\_Tecnic\\_Local.pdf](http://refugee.gencat.cat/wp-content/uploads/2016/03/Refugee_Conceptes_Basics_Tecnic_Local.pdf))

► **Desplaçat intern:** l'individu que ha sigut forçat a escapar o fugir de la seua llar o de la seua residència habitual com a resultat o per a evitar els efectes d'un conflicte armat, de situacions de violència generalitzada, de violacions dels drets humans o de catàstrofes naturals o provocades per l'ésser humà, i que no ha passat una frontera estatal internacionalment reconeguda. Molts desplaçats interns pateixen situacions semblants a les dels refugiats, per la qual cosa podrien sol·licitar asil si es trobaren fora del seu país de nacionalitat.

(*Diccionari d'Asil*. Comissió Catalana d'Ajuda al Refugiat, CEAR)

► **Diversitat cultural:** reflecteix la multiplicitat i la interacció de les cultures que coexisteixen en el món i que, per tant, formen part del patrimoni comú de la humanitat. Segons la UNESCO, la diversitat cultural és "per al gènere humà, tan necessària com la diversitat biològica per als organismes vius". La comprensió i el reconeixement de la diversitat cultural per part dels membres d'una societat porta a un enriquiment cultural, respecte mutu i millor convivència social.

(*Declaración universal de la UNESCO sobre la diversidad cultural*. Adoptada en la 31a sessió de la Conferència General de la UNESCO celebrada a París el 2 de novembre de 2001.

<http://unesdoc.unesco.org/images/0012/001271/127160m.pdf>)

---

► **Educació per a la ciutadania global:** sensibilització social i l'educació per a la ciutadania global amb l'objectiu de contribuir a la construcció d'una ciutadania crítica, compromesa, en l'àmbit personal i col·lectiu, amb la transformació de la realitat local i global cada vegada més interdependents, i amb el desenvolupament humà sostenible, inclusiu i equitatiu des del compromís i la solidaritat. Pretén fomentar una reflexió crítica sobre les causes de la desigualtat en el món i la relació d'interdependència de les societats, i a promoure una millor comprensió dels problemes que afecten els països empobrits, que generen una actitud positiva cap a ells i promoguen actituds de compromís solidari amb aquests, així com a afrontar el desafiament de la consecució dels objectius de desenvolupament sostenible (ODS) de l'Agenda 2030.

(Conselleria de Transparència - <http://www.cooperaciovalenciana.gva.es/ca/educacion-para-la-ciudadania-global>)

► **Equitat:** tracte diferenciat que es dispensa a cada individu, en funció de les seues necessitats, amb la finalitat de garantir la igualtat i reduir els factors de discriminació.



(*Educació intercultural: fonaments teòrics i aplicació en els centres educatius*. Departament d'Ensenyament, Generalitat de Catalunya. [http://ateneu.xtec.cat/wiki/form/wikiexport/cursos/escola\\_inclusiva/deic/modul\\_4/practica2](http://ateneu.xtec.cat/wiki/form/wikiexport/cursos/escola_inclusiva/deic/modul_4/practica2))

---

► **Exclusió:** procés de separació de les persones o grups socials dels àmbits socials propis de la comunitat en què es viu, que condueix a una pèrdua d'autonomia per a aconseguir els recursos necessaris per a viure, integrar-se i participar en la societat de la qual formen part.

(Educación inclusiva. Iguales en la diversidad. Institut Nacional de Tecnologies Educatives y de Formació del Profesorat (ITE), Ministeri d'Educació, Cultura i Esport. <http://www.ite.educacion.es/formacion/materiales/126/cd/indice.htm>)

► **Exclusió social:** falta de participació de segments de la població en la vida social, econòmica i cultural de les seues respectives societats a causa de la falta de drets, recursos i capacitats bàsiques (accés a la legalitat, al mercat laboral, a l'educació, a les tecnologies de la informació i la comunicació, als sistemes de salut i protecció social), factors que fan possible una participació social plena. L'exclusió social és un concepte clau en el context de la Unió Europea per a abordar les situacions de pobresa, desigualtat, vulnerabilitat i marginació de parts de la seua població.

(*Diccionario de Acción Humanitaria y Cooperación al Desarrollo*. Institut d'Estudis sobre Desenvolupament i Cooperació Internacional, Universitat del País Basc i Icaria Editorial, 2000.

<http://www.dicc.hegoa.ehu.es/>)

---

► **Immigrant:** és un terme ampli que defineix les persones que es desplacen voluntàriament d'un país a un altre per diverses raons (habitualment buscant millors oportunitats econòmiques) i durant un llarg període de temps (generalment superior a un any). Aquesta temporalitat és la que marca la diferència amb l'immigrant com a persona que estableix la seua residència permanent en un país diferent al seu d'origen. Cal no confondre el terme *immigrant* amb el de *refugiat*.

(*La protección de los refugiados y el papel de ACNUR*. ACNUR, 2012. [http://www.acnur.es/PDF/potegiendo\\_a\\_los\\_refugiados\\_2012\\_20130107093349.pdf](http://www.acnur.es/PDF/potegiendo_a_los_refugiados_2012_20130107093349.pdf))

► **Inclusió:** és un concepte teòric de la pedagogia que fa referència a la manera en què l'escola ha de donar resposta a la diversitat. Sorgeix en els anys 90 i pretén substituir el d'integració, fins a aquest moment el dominant en la pràctica educativa. El seu supòsit bàsic és que cal modificar el sistema escolar perquè responga a les necessitats de tot l'alumnat i no siguem els/les alumnes els qui hagen d'adaptar-se al sistema, integrant-s'hi. L'opció conscient i deliberada per l'heterogeneïtat en l'escola constitueix un dels pilars centrals de l'enfocament inclusiu. A més, s'associa a la qualitat en les relacions, està

vinculat a les emocions i a l'afectivitat, i es relaciona amb la capacitat de les persones d'acceptar l'altre i conviure en harmonia respectant les diferències.

(Jornades de Foment de la Investigació. Materials inclusius a l'aula. Universitat Jaume I.

[http://repositori.uji.es/xmlui/bitstream/handle/10234/78686/forum\\_2006\\_37.pdf?sequence=1](http://repositori.uji.es/xmlui/bitstream/handle/10234/78686/forum_2006_37.pdf?sequence=1))

► **Inclusió social:** concepte sorgit en l'última dècada del segle XX amb la intenció de substituir al d'integració social. Es tracta d'un procés dinàmic, multifactorial, que possibilita, a les persones immerses en un sistema marginal (marginació), participar plenament del nivell de benestar sociovital aconseguït en un país determinat.

(VII Jornades d'Educació Social organitzades pel Col·legi d'Educaadores i Educadors Socials de les Illes Balears (CEESIB) i la Facultat d'Educació de la Universitat de les Illes Balears (UIB))

[http://www.eduso.net/archivos/ceesib\\_VII\\_Jornadas\\_Educacion\\_Social\\_2015.pdf](http://www.eduso.net/archivos/ceesib_VII_Jornadas_Educacion_Social_2015.pdf))

► **Integració:** és el procés d'adaptació social i cultural que comporta un ajustament mutu dels diversos grups i individus que formen una societat.

(*Acollida per a les famílies*. Departament d'Ensenyament, Generalitat de Catalunya. <http://xtec.gencat.cat/web/.content/comunitat/escolaifamilia/recursos/doc-definicio-introduccio/acollida.pdf>)

► **Integració social:** procés dinàmic i multifactorial que possibilita a les persones que es troben en un sistema marginal (marginació) participar del nivell mínim de benestar sociovital aconseguït en un determinat país. També es coneix com a integració social el procés o manera d'ajudar les persones a formar part d'un grup social.

(Jornades d'Educació Social organitzades pel Col·legi d'Educaadores i Educadors Socials de les Illes Balears (CEESIB) i la Facultat d'Educació de la Universitat de les Illes Balears (UIB))

► **Interculturalitat:** concepte que fa referència a la convivència de l'heterogeneïtat cultural. Les societats interculturals s'estructuren a partir del respecte a les minories, del foment a la relació entre diverses cultures i de l'enriquiment mutu.

(*Diversidad cultural. Materiales para la formación docente y el trabajo de aula*. UNESCO. <http://unesdoc.unesco.org/images/0015/001512/151226s.pdf>)

► **Migració forçosa:** la migració que efectua aquella persona que emigra per a escapar de la persecució, el conflicte, la repressió, els desastres naturals i els provocats per l'home, la degradació ecològica o altres situacions que posen en perill la seua existència, la seua llibertat o la seua forma de vida.

(*Migraciones forzosas*, ALBOAN. <http://vidadigna.alboan.org/migraciones-forzosas-2/>)

► **Multiculturalitat:** concepte que explicita l'heterogeneïtat cultural de les societats i dels individus.

(*Diversidad cultural. Materiales para la formación docente y el trabajo de aula*. UNESCO. <http://unesdoc.unesco.org/images/0015/001512/151226s.pdf>)

La multiculturalitat és una realitat a gestionar; el resultat del procés de formació de societats en les quals coexisteixen cultures diferents dins d'un mateix estat.

(*Diccionari d'Asil*. Comissió Catalana d'Ajuda al Refugiat, CEAR)

---

► **Pla d'acollida a l'alumnat nouvingut:** conjunt d'actuacions planificades i organitzades que faciliten l'adaptació de l'alumne/a que s'incorpora i que constitueix un document de referència per a tota la comunitat educativa.

Aquestes actuacions facilitaran l'accés i propiciaran la participació i l'aprenentatge, des del moment en què l'alumnat nouvingut entra al centre educatiu per a matricular-se fins que l'equip educatiu, l'orientador/a, el coordinador/a d'igualtat i convivència i la persona que es designe com a tutor/a, consideren que l'alumne/alumna ha desenvolupat les competències i habilitats bàsiques (lingüístiques i psicosocials) amb les quals està en disposició d'assolir l'objectiu de participació plena amb la resta dels seus companys i al si de la comunitat educativa.

► **Protecció internacional:** l'empara concedida amb la protecció internacional (terme que engloba tant el dret d'asil com la protecció subsidiària) consisteix en la no-devolució ni expulsió de les persones a les quals s'haja reconegut aquest dret, així com en l'adopció de les mesures previstes en la normativa espanyola, la de la Unió Europea i en els convenis internacionals ratificats per Espanya mentre subsistisquen les circumstàncies en virtut de les quals se'ls concedeix el dret d'asil o de protecció subsidiària.

(*Conceptes bàsics sobre el dret d'asil per a personal tècnic local*. Refugee.gencat.cat, 2016.

[http://refugee.gencat.cat/wp-content/uploads/2016/03/Refugee\\_Conceptes\\_Basics\\_Tecnic\\_Local.pdf](http://refugee.gencat.cat/wp-content/uploads/2016/03/Refugee_Conceptes_Basics_Tecnic_Local.pdf))

► **Protecció subsidiària:** el dret a la protecció subsidiària s'atorga a la persona que no reuneix els requisits per ser reconeguda com a refugiada, però respecte de la qual es donen motius fonamentats per creure que, si retorna al seu país d'origen, en cas de disposar d'una nacionalitat, o al de la seua anterior residència habitual, en cas de ser apàtrida, s'enfronta a un risc real de patir danys greus com la condemna a pena de mort i/o al risc de la seua execució, la tortura i tractes inhumans o degradants o amenaces greus contra la seua vida o integritat física, a causa de l'existència de violència indiscriminada provocada per una situació de conflicte internacional o intern.

(*Conceptes bàsics sobre el dret d'asil per a personal tècnic local*. Refugee.gencat.cat, 2016.

[http://refugee.gencat.cat/wp-content/uploads/2016/03/Refugee\\_Conceptes\\_Basics\\_Tecnic\\_Local.pdf](http://refugee.gencat.cat/wp-content/uploads/2016/03/Refugee_Conceptes_Basics_Tecnic_Local.pdf))

► **Protecció temporal:** és la solució impulsada per Europa davant l'entrada massiva d'immigrants i refugiats. Els països s'eviten així concedir des del primer moment la condició de refugiat a tots aquells que s'escapen massivament d'entorns de guerra.

(Associació per a les Nacions Unides a Espanya (ANUE) - <http://www.anue.org/ca/content/qu%C3%A8-%C3%A9s-lasil-humanitari-qui-pot-ser-refugiat>)

---

► **Reagrupament familiar:** les persones refugiades i els beneficiaris de la protecció subsidiària poden optar per fer l'extensió familiar de l'asil o el reagrupament familiar dels seus ascendents, descendents, cònjuge o parella. Quan els familiars siguen de nacionalitat diferent de la del beneficiari de la protecció internacional, es farà el reagrupament familiar.

(*Conceptes bàsics sobre el dret d'asil per a personal tècnic local*. Refugee.gencat.cat, 2016.

[http://refugee.gencat.cat/wp-content/uploads/2016/03/Refugee\\_Conceptes\\_Basics\\_Tecnic\\_Local.pdf](http://refugee.gencat.cat/wp-content/uploads/2016/03/Refugee_Conceptes_Basics_Tecnic_Local.pdf))

► **Reassentament:** el trasllat dels refugiats del país en el qual van sol·licitar asil a un tercer estat que ha acceptat acollir-los. Es pot deure al fet que el primer país nega els drets bàsics als refugiats, als quals les autoritats no vulguen o no puguem proporcionar-los una protecció eficaç o perquè la seua vida córrega perill en aquest país o la seua llibertat es veja amenaçada. El reassentament és, juntament amb la integració local en el país d'acollida i la repatriació voluntària, una de les solucions duradores que proposa Nacions Unides per a les persones refugiades.

(*Diccionari d'Asil*. Comissió catalana d'ajuda al refugiat, CEAR)

► **Refugiat:** condició que es reconeix a aquella persona que es troba fora del seu país per temors fonamentats de ser perseguida per motius de raça/ètnia, religió, nacionalitat, opinió política o pertinença a determinat grup social, de gènere o orientació social i que, a causa d'aquests temors, no pot, o no vol, a la protecció del país on abans tenia la residència, i que no estiga incursa en alguna de les causes d'exclusió o de les causes de denegació o revocació.

(*La protección de los refugiados y el papel de ACNUR*. ACNUR, 2012.  
[http://www.acnur.es/PDF/potegiendo\\_a\\_los\\_refugiados\\_2012\\_20130107093349.pdf](http://www.acnur.es/PDF/potegiendo_a_los_refugiados_2012_20130107093349.pdf))

---

► **Segregació:** qualsevol acció que pretén de manera clara i contundent sotmetre persones a tortures, que els nega el dret a la vida i a la llibertat, que divideix la població per races, que impedeix que determinats grups racials participen en la vida social i que els imposa una sèrie de condicions vitals que van destinades a fer-los desaparèixer.

(Resolució 3068 (XXVIII), de 30 de novembre de 1973, de l'ONU. Convenció Internacional sobre la Repressió i el Càstig del Crim de l'Apartheid)

► **Sol·licitant d'asil:** tot aquell que fuig del seu país i demana que se li atorgue la condició de refugiat en un altre estat.

(*Conceptes bàsics sobre el dret d'asil per a personal tècnic local*. Refugee.gencat.cat, 2016.

[http://refugee.gencat.cat/wp-content/uploads/2016/03/Refugee\\_Conceptes\\_Basics\\_Tecnic\\_Local.pdf](http://refugee.gencat.cat/wp-content/uploads/2016/03/Refugee_Conceptes_Basics_Tecnic_Local.pdf))

---

► **Tutela:** quan es produeix una situació de desemparament, l'entitat pública assumeix la **tutela** i protecció del menor **per Ministeri de la Llei** (anomenada també tutela automàtica o administrativa), en virtut de l'article 172 del Codi Civil, i sense necessitat que siga constituïda pels òrgans judicials. Únicament pot ser assumida per l'entitat pública que, en el respectiu territori, tinga encomanada la protecció de menors. En el cas de la Comunitat Valenciana, la Generalitat és la tutora dels menors declarats en desemparament, i exerceix les funcions de tutor d'acord amb el que disposa el Codi Civil. Aquesta tutela té una vocació de provisionalitat, i es manté mentre subsistisquen les causes que van determinar la intervenció de l'entitat pública. Comporta la suspensió de la pàtria potestat o de la tutela ordinària.

(Conselleria d'Igualtat i Polítiques Inclusives de la Generalitat.  
<http://www.inclusio.gva.es/ca/web/menor/medidas-de-proteccion64d>)

D'altra banda, cal indicar també que hi ha la possibilitat que no es produïska la tutela per Ministeri de la llei, sinó que es duga a terme la **tutela ordinària**. En relació amb els menors declarats en situació de desemparament i sotmesos a tutela de la Generalitat, aquesta podrà promoure, davant l'autoritat judicial competent i d'acord amb el procediment establert en la legislació civil, el nomenament d'un tutor, sempre que hi haja persones que, per les seues relacions amb el menor o per altres circumstàncies, puguen assumir la tutela ordinària en interès d'aquest.

(DECRET 28/2009, de 20 de febrer, del Consell, pel qual es modifica el Reglament de mesures de protecció jurídica del menor a la Comunitat Valenciana, aprovat pel Decret 93/2001, de 22 de maig, del Consell.

[https://www.google.es/url?](https://www.google.es/url?sa=t&rct=j&q=&esrc=s&source=web&cd=2&cad=rja&uact=8&ved=0ahUKEwiK_a_HgsPWAhXGWxoKHT66A1wQFggwMAE&url=http%3A%2F%2Fwww.inclusio.gva.es%2Fdocuments%2F610740%2F703749%2FDecreto%2B28_2009%2Fa08ffa8a-a479-4565-b49f-4a581abbe0fd&usg=AFQjCNHJitjNQPILSH5vw-3kSXZqSh85Pw)

[sa=t&rct=j&q=&esrc=s&source=web&cd=2&cad=rja&uact=8&ved=0ahUKEwiK\\_a\\_HgsPWAhXGWxoKHT66A1wQFggwMAE&url=http%3A%2F%2Fwww.inclusio.gva.es%2Fdocuments%2F610740%2F703749%2FDecreto%2B28\\_2009%2Fa08ffa8a-a479-4565-b49f-4a581abbe0fd&usg=AFQjCNHJitjNQPILSH5vw-3kSXZqSh85Pw](https://www.google.es/url?sa=t&rct=j&q=&esrc=s&source=web&cd=2&cad=rja&uact=8&ved=0ahUKEwiK_a_HgsPWAhXGWxoKHT66A1wQFggwMAE&url=http%3A%2F%2Fwww.inclusio.gva.es%2Fdocuments%2F610740%2F703749%2FDecreto%2B28_2009%2Fa08ffa8a-a479-4565-b49f-4a581abbe0fd&usg=AFQjCNHJitjNQPILSH5vw-3kSXZqSh85Pw)

## ANNEX II. REGISTRES DE QUALITAT

Guia de valoració de les actuacions d'acollida per a fer un seguiment durant el procés i quan finalitzi aquest. Aquesta llista es mantindrà actualitzada en la web de la Conselleria d'Educació, Investigació, Cultura i Esport.

NOM DE L'ALUMNE/A	PROCÉS
	ACOLLIDA DE L'ALUMNAT NOUINGUT

ACTUACIONS	INDICADORS	Fórmula	Meta	Font informació	Responsable	Data d'acompliment	Signatura del verificador
1. MATRICULACIÓ	S'ha recollit informació sobre l'alumne/a (informació acadèmica, personal, administrativa i sanitària)	Sí/no	100 %	Informació acadèmica Informació personal Informació administrativa (empadronament) Informació sanitària	Secretaria		
	S'ha tingut en compte la reagrupació familiar / el domicili	Sí/no	100 %		Equip directiu i Inspecció Educativa		
	S'ha facilitat la informació general sobre el centre: PEC, normes, horaris, serveis...	Sí/no	100 %	Dossier inicial curs o similar	Equip directiu		
	S'ha concertat una cita per a la reunió d'acollida amb l'alumne/a i la família o representants legals	Sí/no	100 %		Equip directiu		
2. PREPARACIÓ	S'ha establert un equip de benvinguda de l'alumne/a i la família o representants legals	Sí/no	100 %	Pla de benvinguda	Equip directiu		
	S'ha planificat i organitzat l'acollida	Sí/no	100 %	Pla d'acollida	Equip directiu		
	Estan incorporades al PEC les actuacions d'acollida	Sí/no	100 %	PEC	Direcció		

ACTUACIONS	INDICADORS	Fórmula	Meta	Font informació	Responsable	Data d'acompliment	Signatura del verificador
	S'han planificat i desenvolupat accions per a la sensibilització de la comunitat educativa	Sí/no	100 %	PADIE, PAT, PdC i PT	Equip directiu		
3. BENVINGUDA	S'ha efectuat una reunió d'acollida amb la família	Sí/no	100 %	Pla de benvinguda	Equip de benvinguda		
	S'ha fet una visita acompanyada pel centre i les seues instal·lacions	Sí/no	100 %		Equip de benvinguda		
	S'han presentat les persones que formaran part del dia a dia de l'alumne/a	Sí/no	100 %		Equip de benvinguda		
4. INCORPORACIÓ A L'AULA	S'ha organitzat la classe prèviament (activitats prèvies amb el grup, selecció de TEI, assignació del lloc...)	Sí/no	100 %	Pla d'acollida	Tutor/a, orientador/a, persona coordinadora d'igualtat i convivència i equip docent		
	S'ha presentat l'alumne/a al grup classe	Sí/no	100 %	Llista de classe actualitzada	Tutor/a i equip docent		
	S'han recollit propostes i suggeriments que ajuden a la integració	Sí/no	100 %	Document d'incorporació tardana	Tutor/a, orientador/a, persona coordinadora d'igualtat i convivència i equip docent		
5. AVALUACIÓ INICIAL	Es disposa de la història escolar de l'alumne o alumna i del nivell de comunicació lingüística	Sí/no	100 %	Història escolar	Secretaria		
	Es disposa d'un registre d'entrevistes amb l'alumne o alumna	Sí/no	100 %	PAT	Tutor/a		
	Es disposa d'un registre d'observacions	Sí/no	100 %	Documents del departament d'orientació	Equip docent		



ACTUACIONS	INDICADORS	Fórmula	Meta	Font informació	Responsable	Data d'acompliment	Signatura del verificador
	Es disposa d'un registre d'entrevistes amb la família o tutors/es legals	Sí/no	100 %	PAT	Equip docent		
	Es disposa d'un informe sobre competències lingüístiques	Sí/no	100 %	Marc europeu comú de referència per a les llengües (MECR)	Departament de llengües o equip docent		
	Es disposa d'un registre de seguiment: expedient personal	Sí/no	100 %	PAT	Equip directiu		
6. DETERMINACIÓ DE NECESSITATS	S'ha previst com atendre les necessitats relatives a la llengua d'aprenentatge	Sí/no	100 %	PAM	Tutor/a i equip docent		
	S'han elaborat materials específics, si escau	Sí/no	100 %	PADIE/PAM	Tutor/a i equip docent		
	S'han previst les necessitats de suport social, econòmic i/o personals, externes i internes, requerides.	Sí/no	100 %	PADIE/PAM	Tutor/a i equip docent		
	S'ha determinat la col·laboració i actuacions dels serveis externs: treballadors socials, SEAFI, sanitat, etc.	Sí/no	100 %	PADIE/PAM	Equip docent, orientador/a, persona coordinadora d'igualtat i convivència		
	S'ha elaborat, si és necessari, una adaptació temporal d'accés o la participació en algun programa de reforç específic, per a assolir coneixements i destreses per a la comunicació i l'aprenentatge en les llengües oficials.	Sí/no	100 %	PADIE/PAM	Tutor/a, orientador/a, persona coordinadora d'igualtat i convivència		

ACTUACIONS	INDICADORS	Fórmula	Meta	Font informació	Responsable	Data d'acompliment	Signatura del verificador
7. PLANIFICACIÓ DEL SUPORT LINGÜÍSTIC	S'han proporcionat els instruments lingüístics bàsics per a poder seguir les classes (valencià, castellà, anglés).	Sí/no	100 %	Materials didàctics	Departament de llengües, equip docent i orientador/a		
	S'han elaborat materials i activitats perquè puguin comprendre i tractar continguts que es treballen després amb tot el grup i que els permetran una major integració en les activitats d'aula.	Sí/no	100 %	PADIE/PAM	Equip docent i orientador/a		
8. COORDINACIÓ AMB L'ENTORN ESCOLAR	S'han coordinat les diverses actuacions del seu interès produïdes en el marc escolar (activitats extraescolars, setmana cultural, les organitzades per l'AMPA, etc.) i local (ajuntament, casa de la cultura, poliesportiu municipal, etc.)	Sí/no	100 %	PGA	Equip directiu		
9. PLANIFICACIÓ DEL SEGUIMENT	S'ha establert una pauta individualitzada de seguiment	Sí/no	100 %	PADIE/PAM	Equip docent, orientador/a, persona coordinadora d'igualtat i convivència		
	S'ha establert un mecanisme per al traspàs d'informació entre els/les diferents docents i alumnes que atenen l'alumnat desplaçat.	Sí/no	100 %	Sessió d'avaluació i reunió de nivell i/o de departament	Equip docent, orientador/a, persona coordinadora d'igualtat i convivència		
10. AVALUACIÓ DEL PROCÉS D'ACOLLIDA	S'ha emplenat l'informe de determinació de les necessitats de compensació educativa registrades al llarg del procés seguit	Sí/no	100 %	Conclusions del PAM	Tutor/a i orientador/a		

ACTUACIONS	INDICADORS	Fórmula	Meta	Font informació	Responsable	Data d'acompliment	Signatura del verificador
11. FINALITZACIÓ DEL PROCÉS D'ACOLLIDA	S'ha acordat que l'alumne/a s'ha integrat al centre	Sí/no	100 %		Tutor/a, orientador/a, persona coordinadora d'igualtat i convivència		
	Temps de durada del procés d'acollida	%	A definir pel centre	Equip directiu	Equip directiu		

PAM: Pla d'actuació per a la millora

PAT: Pla d'acció tutorial

PADIE: Pla d'atenció a la diversitat i inclusió educativa

PdC: Pla de convivència

PT: Pla de transició

VALORACIÓ DEL PROCÉS	PROPOSTES DE MILLORA

## ANNEX III. INSTITUCIONS I ENTITATS SENSE ÀNIM DE LUCRE

A continuació presentem una llista d'institucions i d'entitats sense ànim de lucre especialitzades en l'atenció a les persones migrants, a través de programes específics d'atenció directa, de suport, assessorament o de programes educatius per a tractar el tema de la immigració a l'aula.

Les institucions i entitats sense ànim de lucre que apareixen en la llista següent estan classificades alfabèticament. Aquesta llista es mantindrà actualitzada en la web de la Conselleria d'Educació, Investigació, Cultura i Esport.

### INSTITUCIONS

- ▶ ACNUR. Alt Comissionat de les Nacions Unides per als Refugiats  
<http://acnur.es/>

Emergència a Europa - Agència de l'ONU per als refugiats (ACNUR)  
<http://acnur.es/emergencia-en-europa>

ACNUR. Comité espanyol  
<https://eacnur.org/es>

- 
- ▶ Comissió Europea. Direcció General de Treball, Assumptes Socials i Igualtat d'Oportunitats  
<http://ec.europa.eu/social/home.jsp?langId=es>

- ▶ Convivència Escolar. Ministeri d'Educació, Cultura i Esport  
<http://www.mecd.gob.es/educacion-mecd/mc/convivencia-escolar/inicio.html>

- 
- ▶ ECRI. Comissió Europea contra el Racisme i la Intolerància (en anglés o francés)  
[http://www.coe.int/t/dghl/monitoring/ecri/default\\_en.asp](http://www.coe.int/t/dghl/monitoring/ecri/default_en.asp)

- ▶ EQUINET. Xarxa europea d'organismes d'igualtat (en anglés)  
<http://www.equineteurope.org/>

- ▶ Espai web europeu d'immigració (en anglés, francés o alemany)  
<https://ec.europa.eu/migrant-integration/>
-

- ▶ Fòrum per a la integració social dels immigrants. Ministeri d'Ocupació i Seguretat Social

<http://www.foroinmigracion.es/>

- ▶ Fundació pluralisme i convivència. Ministeri de Justícia

<http://www.pluralismoyconvivencia.es/>

---

- ▶ Inclusió social. Vicepresidència i Conselleria d'Igualtat i Polítiques Inclusives. Generalitat Valenciana

<http://www.inclusio.gva.es/va/web/integracion-inclusion-social-cooperacion/>

- ▶ INJUVE. Institut de la Joventut. Ministeri de Sanitat, Serveis Socials i Igualtat

<http://www.injuve.es/participacion-y-voluntariado/noticia/campana-yo-soy-tu-mezclate>

---

- ▶ OBERAXE. Observatori Espanyol del Racisme i la Xenofòbia

<http://www.empleo.gob.es/oberaxe/es/index.htm>

- ▶ OIM. Organització Internacional per a les Migracions

<https://www.iom.int/es>

- ▶ ONU. Nacions Unides

<http://www.un.org/es/index.html>

---

- ▶ Portal d'Immigració de la Unió Europea

[http://ec.europa.eu/immigration/portal-de-inmigracion-de-la-ue-inicio\\_es](http://ec.europa.eu/immigration/portal-de-inmigracion-de-la-ue-inicio_es)

---

- ▶ Secretaria General d'Immigració i Emigració. Ministeri d'Ocupació i Seguretat Social.

[http://www.empleo.gob.es/es/sec\\_emi/index.htm](http://www.empleo.gob.es/es/sec_emi/index.htm)

Portal de la Immigració

<http://extranjeros.empleo.gob.es/es/>

---

- ▶ UNESCO. Organització de les Nacions Unides per a l'Educació, la Ciència i la Cultura

<http://es.unesco.org/>

- ▶ UNICEF

<https://www.unicef.es/>

## ENTITATS SENSE ÀNIM DE LUCRE

▶ AAPS. Associació de Suport al Poble Sirià  
<http://aaps.es/>

▶ ABP Refugiats – Projecte interdisciplinari per a treballar el tema dels refugiats i migrants  
<http://abprefugiados.blogspot.com.es/>

▶ ACCEM  
ONG especialitzada en l'atenció a persones refugiades, migrants i en situació o risc d'exclusió social  
<http://www.accem.es/es>

---

▶ Benvinguts Refugiats  
<https://bienvenidosrefugiados.wordpress.com/>

---

▶ Càritas  
<http://www.caritas.org/?lang=es>

Crisi de refugiats a Europa – Càritas  
<http://syria.caritas.org/es/crisis-de-refugiados-en-europa/>

▶ CEAR-PV. Comissió d'Ajuda al Refugiat - País Valencià  
<http://cearpv.org/>

CEAR. Comissió Espanyola d'Ajuda al Refugiat  
<https://www.cear.es/>

Campanya #UErfanos de la Comissió Espanyola d'Ajuda al Refugiat (CEAR)  
<http://www.uerfanos.org/>

▶ Creu Roja Espanyola  
<http://www.cruzroja.es>

Ajuda Crisi Refugiats - Creu Roja Espanyola  
[http://www.cruzroja.es/cre\\_web/principalci/ayuda-crisis-refugiados.html](http://www.cruzroja.es/cre_web/principalci/ayuda-crisis-refugiados.html)

---

▶ Entrecultures – ONG Jesuïta per a l'educació i el desenvolupament  
<https://www.entreculturas.org/es/home>

Noland - Un projecte d'Entrecultures  
<http://noland.eu/>

---

▶ Fundació CEPAIM. Convivència i Cohesió Social  
<http://cepaim.org/>

▶ Fundació La Mercé Migracions  
<http://www.lamercedmigraciones.org/>

▶ Fundació Missatgers de la Pau  
<https://mensajerosdelapaz.org/>

---

▶ JRS. Jesuit Refugee Service  
<http://es.jrs.net/>

---

▶ Metges sense Fronteres  
<https://www.msf.es/>

Desplaçaments i migracions - Metges sense Fronteres  
<https://www.msf.es/conocenos/cuando-intervenimos/desplazamientos-y-migraciones>

▶ MOAS. Migrant Offshore Aid Station Foundation  
<https://www.moas.eu/>

▶ Moviment contra la Intolerància  
<http://www.movimientocontralaintolerancia.com/>

▶ Moviment per la Pau (el Desarmament i la Llibertat)  
<http://www.mpdl.org/>

---

▶ ONG Rescat  
<http://www.ongrescate.org/>

► Oxfam Intermón

<http://www.oxfamintermon.org/ca>

Crisi de refugiats – Oxfam Intermón

<http://www.oxfamintermon.org/ca/accion-humanitaria/emergencia/crisis-refugiats>

---

► Refugiats Benvinguts

<http://refugiados-bienvenidos.es/>

---

► Save the Children

<https://www.savethechildren.es/>

---

► València ACULL

<http://valencia-acoge.org/>

Xarxa ACULL

<http://www.redacoge.org/es/>

---